

社会福祉法人 高田真善会

特別養護老人ホーム 報徳園

平成26年度 業務実態報告書

- | | |
|----------------------|----------------|
| 1 入所人員状況 | 8 在宅介護支援センター事業 |
| 2 処遇・介護の状況 | 9 居宅介護支援事業 |
| 3 面会及び外出・外泊状況 | 10 職員研修の状況 |
| 4 罹病及び通院・入院状況 | 11 地域との交流事業 |
| 5 ヒヤリハット、事故発生報告、苦情状況 | 12 給食関係状況 |
| 6 ショートステイ事業 | 13 法人運営の状況 |
| 7 デイサービス事業 | |

平成27年4月作成

法人基本理念



報徳園玄関前碑 当法人理事長による揮毫

せ む い
施 無 畏

おそ な ほどこ
「畏れ無きを施す」

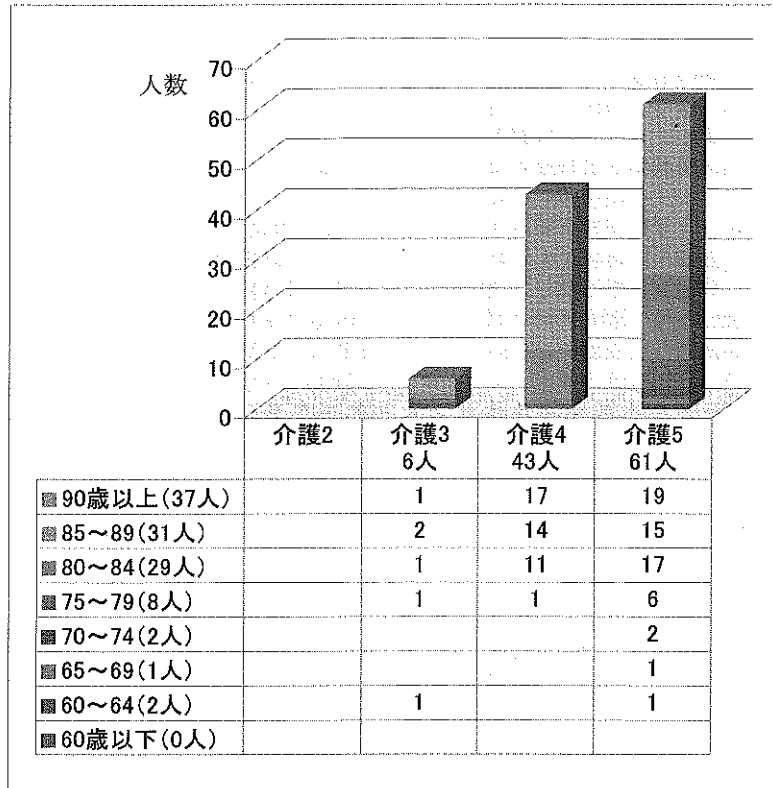
三布施の一。無畏施ともいう。
人々を不安から救い、安らぎの
境地を恵むこと
不安からの開放の意。

高田真善会 報徳園 の 沿革

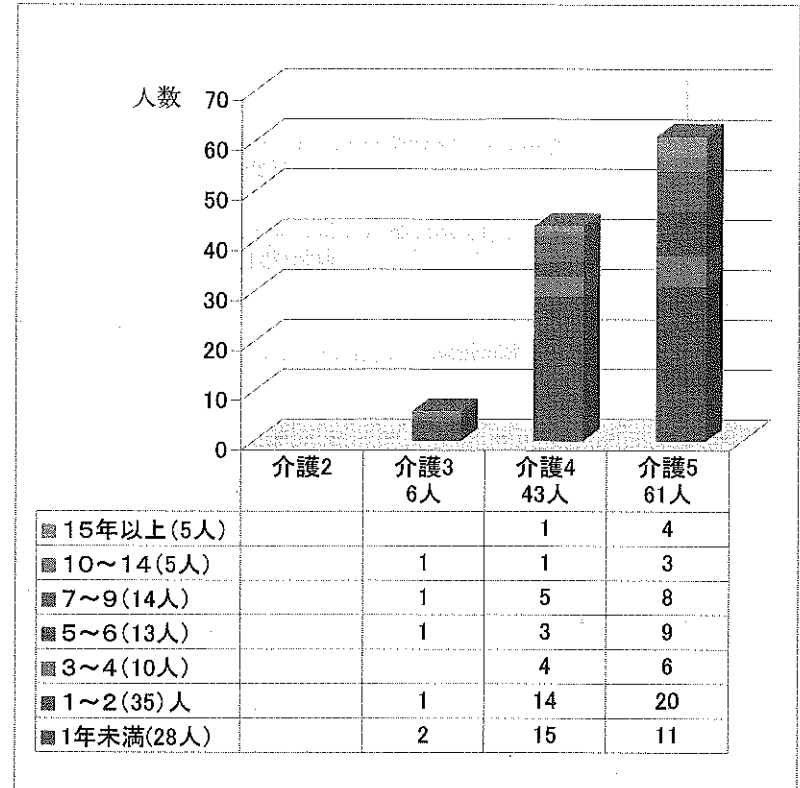
1980 (昭和55) 年10月29日	社会福祉法人高田真善会認可(三重県)
1980 (昭和55) 年11月20日	社会福祉法人高田真善会成立(法人登記)
1981 (昭和56) 年4月	国県補助金を得て特別養護老人ホーム報徳園(定員50名)開設
1985 (昭和60) 年4月	初代園長急逝により2代目園長就任
1988 (昭和63) 年10月	高齢者ケアサービス調査事業(三重県委託)開始 (1991年3月まで)
1990 (平成2) 年5月	国県補助金を得て定員80名及びショートステイ20名に増床
1991 (平成3) 年4月	痴呆性老人ケア調査研究事業(三重県委託)開始 (1992年3月まで)
1992 (平成4) 年4月	デイサービス(E型)事業開始
1992 (平成4) 年4月	宮内庁より御下賜金拝領
1992 (平成4) 年6月	初代理事長急逝により2代目理事長就任
1993 (平成5) 年3月	(財)中央競馬馬主財団の助成金を得てサンルーム兼入浴待合室増築
1993 (平成5) 年4月	国県補助金を得て定員110名に増床
1993 (平成5) 年5月	在宅介護支援センター開設及びホームヘルプ事業開始
1995 (平成7) 年11月	ナイトケア事業開始 (2000年3月まで)
1997 (平成9) 年3月	(財)中央競馬馬主財団の助成金を得てデイルーム兼食堂(みどりの広場)等、増築拡幅
1997 (平成9) 年10月	在宅福祉事業の推進功績により、厚生大臣表彰を受く
1999 (平成11) 年8月	居宅介護支援事業開始
2000 (平成12) 年3月	(財)中央競馬馬主財団の助成金を得て特別静養棟(感染症対応)増築
2004 (平成16) 年度	大規模地震対策として全館ガラス飛散防止・家具等転倒防止及び災害用備蓄庫設置等実施。 (約1,500万円)
2005 (平成17) 年度	みえ福祉第三者評価の受審(評価機関:株式会社百五経済研究所) 全館スプリンクラー消火設備を自主設置(平屋建6,000㎡未満の為、設置義務ないが利用者の 重度化に対応した安心安全対策として)(約3,600万円)
2013 (平成25) 年3月末	ホームヘルプ事業の廃止 (2012年9月より事業休止)

1. 入所人員状況

介護度別年齢構成・・・平成27年3月末現在



在園期間別介護度状況・・・平成27年3月末現在



※最高年齢 102 歳 女性 最少年齢 61 歳 女性
 ※最高最少年齢者を除いた平均年齢 86.7歳(男性85.4歳、女性86.9歳)
 ※最長在園期間 32 年 女性 最短在園期間 1 ヶ月未満 2 名
 ※最長最短在園者を除いた一人当たり平均在園期間 4年4ヵ月
 ※入所定員110名に対する年間平均稼働率 98.1 %

〔介護度構成の年度推移〕年度末時点

介護度	22年度		23年度		24年度		25年度		26年度			
	人数	%	人数	%	人数	%	人数	%	人数(男)	人数(女)	計	%
1	0	0	0	0	0	0	0	0	0	0	0	0
2	0	0	1	0.9	0	0	0	0	0	0	0	0
3	13	11.8	11	10.1	9	8.2	5	4.5	3	3	6	5.4
4	27	24.6	21	19.3	31	28.2	36	32.7	5	35	40	36.4
5	70	63.6	76	69.7	70	63.6	69	62.7	10	54	64	58.2
4+5	97/110	88.2	97/109	89.0	101/110	91.8	105/110	95.4	104/110		94.5	

〔新規入所者の介護度構成の推移〕

介護度	22年度		23年度		24年度		25年度		26年度			
	人数	%	人数	%	人数	%	人数	%	人数(男)	人数(女)	計	%
1	0	0	0	0	0	0	0	0	0	0	0	0
2	0	0	0	0	0	0	0	0	0	0	0	0
3	1	7.1	1	5.6	1	4.3	1	4.5	1	3	4	12.9
4	6	40.0	6	33.3	12	52.2	12	54.5	4	8	12	38.7
5	8	53.3	11	61.1	10	43.5	9	41.0	3	12	15	48.4
4+5	14/15	93.3	17/18	94.4	22/23	95.6	21/22	95.4	27/31		87.1	

〔退所者内訳〕

	性別	年齢	区分	在園期間	理由	死亡場所
1	女	94	死亡	4年4カ月	脳出血	病院
2	女	87	死亡	2年11カ月	老衰	報徳園
3	男	85	死亡	6年5カ月	老衰	報徳園
4	女	80	死亡	11年4カ月	心不全	病院
5	女	92	死亡	10年6カ月	老衰	報徳園
6	女	90	死亡	3カ月	老衰	報徳園
7	男	80	長期療養	4カ月	肺炎	／
8	女	93	死亡	7年11カ月	老衰	報徳園
9	女	83	他施設へ	12年6カ月	ADL向上	／
10	女	91	死亡	3年8カ月	癌	報徳園
11	男	84	死亡	3年11カ月	老衰	報徳園
12	女	96	長期療養	1年4カ月	肺炎	／
13	女	100	死亡	5年3カ月	老衰	報徳園
14	女	86	死亡	1年11カ月	老衰	報徳園
15	女	90	長期療養	9カ月	肺炎	／
16	女	82	長期療養	20年10カ月	誤嚥性肺炎	／
17	女	98	死亡	6年10カ月	老衰	報徳園
18	女	100	死亡	6年1カ月	老衰	報徳園
19	女	88	死亡	12年7カ月	老衰	報徳園
20	女	85	死亡	6カ月	老衰	報徳園

	性別	年齢	区分	在園期間	理由	死亡場所
21	女	85	死亡	5年2カ月	老衰	報徳園
22	女	101	死亡	2年8カ月	老衰	報徳園
23	女	98	長期療養	11年6カ月	誤嚥性肺炎	／
24	女	89	死亡	4年5カ月	慢性肺炎	病院
25	男	81	長期療養	4年5カ月	誤嚥性肺炎	／
26	男	106	死亡	9カ月	老衰	報徳園
27	女	80	死亡	5年1カ月	老衰	報徳園
28	女	89	長期療養	3カ月	老衰(点滴治療)	／
29	女	89	死亡	6年5カ月	老衰	報徳園
30	女	86	長期療養	1年2カ月	尿路感染(点滴)	／
合計				30名(死亡退所)		21名)

※ターミナルケア…8名

〔死亡退所者 在園期間〕

1年未満	3名	15%
1年～2年未満	1名	5%
2年～3年未満	2名	9%
3年～4年未満	2名	9%
4年～5年未満	2名	9%
5年～10年未満	8名	38%
10年以上	3名	15%
計	21名	100%

2. 処遇、介護の状況

〔日課等〕

食 事	午前8:00～8:50	午前11:30～12:15	午後5:00～5:30
排泄介助等	午前5:00～、午前8:00～、午前11:00～、午後2:00～、午後4:00～、午後6:00～、午後9:00～、午前0:00～、その他随時介助、交換		
朝の集い	午前10:00～11:00		
入 浴	一般浴・特浴とも週2回、各ゾーンにて実施		
回 診	火・金の午後実施(精神科医回診、毎月2回)		

開設以来の基本方針である5つの目標 ①生活に密着したリハビリテーションの徹底、②社会的、精神的リハビリテーションとしてのグループワーク等の充実及び専門性を生かした個別処遇の重視、③宗教的安慰の確立、④豊かな食生活と保健衛生の保障と充実、⑤家族等との望ましい関係の維持発展のもとに、4つの処遇ゾーン【軽介護・中介護・重介護・認知症介護】がそれぞれのグループの特性に合わせ、設立当初の基本理念に立ち返り、季節・伝統行事を大切にしてきた。認知症ケア・看取りケア等に対し、常に新たなケアを模索し取り組んでいる。また、吸引等の医療行為の必要性が増し、介護と看護の一体的ケアの強化が求められてきた。

サービスの提供にあたっては「利用者の生命又は身体を保護するため緊急やむ得ない場合を除き、身体拘束その他利用者の行動を制限する行為を行ってはならない」ことを受けて、拘束しない介護、利用者の人権を尊重する介護をおこなってきた。更に利用者・職員共に過ごしやすい安心・安全な生活空間づくりをおこなっている。

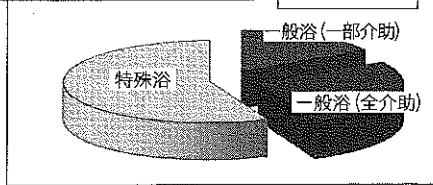
利用者の個人情報に関しては、適正かつ適切な取り扱いに努力するとともに、広く社会からの信頼を得るため自主的なルール及び体制を確立し、個人情報の保護に努めている。

また、県・市職員、教員資格、大・高・中校生、介護専門学生など幅広く実習やインターンシップとして受け入れた。地域の方々には介護教室を開催し、これからの介護人材の育成及び介護や高齢者に対する理解や知識の普及に努めてきた。施設が入所利用者だけでなく在宅の利用者及び地域の方々にも信頼を得るよう様々な取り組みを行っている。

その他の状況については、諸表の通りである。

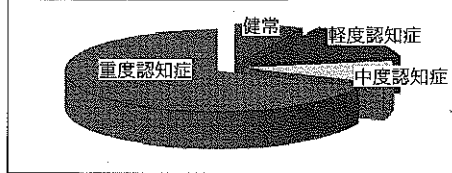
入浴形態	人数	%
一般浴(一部介助)	18	16.4%
一般浴(全介助)	30	27.3%
特殊浴	62	56.4%
合計	110	

- 一般浴(一部介助)
- 一般浴(全介助)
- 特殊浴



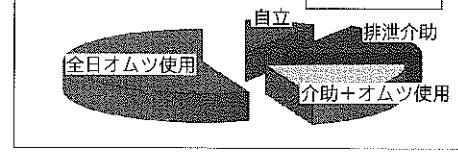
精神状況	人数	%
健常	8	7.3%
軽度認知症	16	14.5%
中度認知症	10	9.1%
重度認知症	76	69.1%
合計	110	

- 健常
- 軽度認知症
- 中度認知症
- 重度認知症



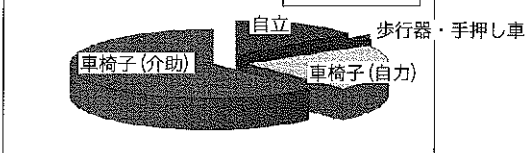
排泄の状況	人数	%
自立	9	8.2%
排泄介助	18	16.4%
介助+オムツ使用	22	20.0%
全日オムツ使用	61	55.5%
合計	110	

- 自立
- 排泄介助
- 介助+オムツ使用
- 全日オムツ使用



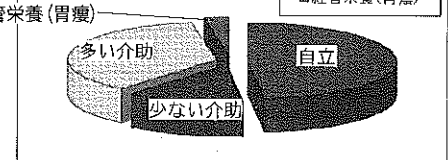
移動介助の状況	人数	%
自立	16	14.5%
杖・手すり	0	0.0%
歩行器・手押し車	2	1.8%
車椅子(自力)	24	21.8%
車椅子(介助)	68	61.8%
合計	110	

- 自立
- 杖・手すり
- 歩行器・手押し車
- 車椅子(自力)
- 車椅子(介助)



食事介助の状況	人数	%
自立	53	48.2%
少ない介助	14	12.7%
多い介助	40	36.4%
経管栄養(胃瘻)	3	2.7%
合計	110	

- 自立
- 少ない介助
- 多い介助
- 経管栄養(胃瘻)



平成27年3月末現在

〔研修・実習等の受入〕 デイサービス・給食業務含む

職場体験 ・ インターンシップ					
三重県立みえ夢学園高等学校現場体験学習	5名	3日間	津市立橋北中学校職場体験学習	2名	3日間
三重県立津商業高等学校インターンシップ	2名	3日間	三重県社会福祉協議会職場体験事業	2名	2日間

栄養給食実習					
鈴鹿医療科学大学	7名	6日間	鈴鹿短期大学	2名	6日間
三重短期大学	5名	6日間			

介護実習 ・ 研修					
ユマニテク医療福祉大学校介護福祉学科	1名	22日間	四日市福祉専門学校	1名	22日間
〃	3名	20日間	〃	3名	20日間
三重介護福祉専門学校	1名	5日間	〃	2名	11日間
鈴鹿オフィスワーク医療福祉専門学校	2名	25日間	ニチイ学館	4名	1日間
高田短期大学キャリア育成学科介護福祉コース	2名	20日間	三重県立飯南高等学校 教員	1名	5日間
〃	2名	10日間	小学校及び中学校の教諭普通 免許状授与に係る介護体験	23名	5日間
〃	3名	20日間			
三重県立みえ夢学園高等学校	2名	8日間			

合 計	年間のべ
	616人
	2人/日

〔主たる行事実施状況〕

月	実施行事	ボランティア等	訪問・その他
H26 4	<ul style="list-style-type: none"> ●避難訓練 ●体重測定 ●灌仏会(花祭り) ●春祭り(全員参加) ●菓子・果物販売 ●老人互助会初会合 ●誕生会(誕生者13名) ●浴場大掃除2回 ●法話(田中 明誠 師) ●おでかけ(高田本山) 	<ul style="list-style-type: none"> ●介護業務補助 (10日:のべ12名) ●理髪 GLANZ (1日:のべ3名) ●傾聴ボランティア(3日:のべ4名) 	<ul style="list-style-type: none"> ●ジュダンセ 5名 ●わらび会 11名 ●桑の木 1名 ●歌指導 1名 ●いきいきサロン 施設見学 14名 ●ミニギャラリー(写真) 7名
5	<ul style="list-style-type: none"> ●避難訓練 ●降誕会●体重測定●菖蒲湯 ●端午の節句(よもぎ餅つき) ●法話(田中 明誠 師) ●浴場大掃除2回 ●胸部レントゲン撮影 ●誕生会(誕生者7名) ●菓子・果物販売 	<ul style="list-style-type: none"> ●介護業務補助 (10日:のべ12名) ●傾聴ボランティア (2日:のべ3名) ●理髪 GLANZ (1日:のべ3名) 	<ul style="list-style-type: none"> ●八百音うどん出店 5名 ●桑の木 1名 ●ミニギャラリー(絵画) 1名
6	<ul style="list-style-type: none"> ●避難訓練・消火訓練 ●菓子・果物販売 ●誕生会(誕生者9名) ●おでかけ(花菖蒲、あじさい見学) ●浴場大掃除2回 ●法話(隆妙瀧 師) ●オカモトヤ衣類販売 ●大掃除●体重測定 	<ul style="list-style-type: none"> ●介護業務補助 (9日:のべ11名) ●理髪 GLANZ (1日:のべ2名) ●傾聴ボランティア (2日:のべ3名) 	<ul style="list-style-type: none"> ●天国会カラオケ 8名 ●オカモトヤ 4名 ●盲学校(マッサージ) 10名 ●千久社中 6名 ●落語(桂 三発 氏) 1名 ●赤い靴(大正琴) 5名 ●ミニギャラリー(写真) 7名 ●三重看護大学 留学生施設見学 4名
7	<ul style="list-style-type: none"> ●避難訓練 ●体重測定 ●浴場大掃除2回 ●おでかけ(大門七夕祭り、蓮の花見学、県立美術館) ●大掃除 ●祇園会 ●菓子・果物販売 ●七夕会 ●法話(高藤 英光 師) ●誕生会(誕生者15名) ●百歳祝い 	<ul style="list-style-type: none"> ●介護業務補助 (10日:のべ12名) ●理髪 GLANZ (1日:のべ2名) ●傾聴ボランティア (2日:のべ3名) 	<ul style="list-style-type: none"> ●桑の木 1名 ●いちごうたう会 10名 ●ミニギャラリー(写真) 1名
8	<ul style="list-style-type: none"> ●避難訓練 ●体重測定●夜間伝達訓練 ●初盆法要(高田本山法主殿、遺族23名) ●浴場大掃除2回 ●誕生会(誕生者6名) ●納涼盆踊り大会(地域住民、家族合同) ●菓子・果物販売 	<ul style="list-style-type: none"> ●介護業務補助 (10日:のべ13名) ●理髪 GLANZ (1日:のべ2名) ●傾聴ボランティア (1日:のべ1名) 	<ul style="list-style-type: none"> ●高田短大施設見学 15名 ●ミニギャラリー(写真) 7名
9	<ul style="list-style-type: none"> ●避難訓練・夜間避難訓練 ●敬老の日祝典 ●誕生会(誕生者16名) ●体重測定 ●十五夜観月会 ●浴場大掃除2回 ●彼岸法要(高田本山法主殿、遺族50名) ●法話(千草 篤昭 師) ●菓子・果物販売 	<ul style="list-style-type: none"> ●介護業務補助 (9日:のべ12名) ●傾聴ボランティア (1日:のべ2名) ●理髪 GLANZ (1日:のべ2名) 	<ul style="list-style-type: none"> ●赤い靴(大正琴) 5名 ●北海道特養施設見学 22名 ●ミニギャラリー(絵画) 1名

*ミニギャラリー - 展示スペースの地域開放

月	実施行事	ボランティア等	訪問・その他
10	<ul style="list-style-type: none"> ●避難訓練 ●体重測定 ●誕生会(誕生者8名) ●法話(山中 真諭 師) ●菓子・果物販売 ●浴場大掃除2回 ●芋ほり ●炊き出し訓練 ●おでかけ(津まつり見学・コスモス・紅葉) 	<ul style="list-style-type: none"> ●介護業務補助 (9日:のべ11名) ●理髪 GLANZ他 (1日:のべ2名) ●傾聴ボランティア (1日:のべ2名) 	<ul style="list-style-type: none"> ●津西幼稚園よさこい 100名 ●盲学校(マッサージ) 10名 ●ミニギャラリー(写真) 6名
11	<ul style="list-style-type: none"> ●避難訓練 ●体重測定 ●大掃除 ●誕生会(誕生者9名) ●インフルエンザ予防接種 ●法話(田中 明誠師) ●浴場大掃除2回 ●西が丘小学校(いもまつり) ●お出かけ(紅葉狩り・コスモス) 	<ul style="list-style-type: none"> ●介護業務補助 (9日:のべ11名) ●理髪 GLANZ (1日:のべ2名) ●傾聴ボランティア (1日:のべ2名) 	<ul style="list-style-type: none"> ●陶陶 3名 ●津西高校人権学習 10名 ●唐人踊り 15名 ●日本舞踊・カラオケ 3名 ●赤い靴(大正琴) 3名 ●大正琴演奏 7名
12	<ul style="list-style-type: none"> ●避難訓練 ●法話(鈴木 紀生師) ●衆院選不在者投票 ●誕生会兼忘年会(誕生者15名) ●クリスマス ●餅つきプレゼント大会 ●体重測定 ●オカモトヤ衣類販売 ●浴場大掃除2回 ●報恩講(高田本山前法主殿) ●大掃除 ●門松作り ●お出かけ(紅葉見物) ●菓子・果物販売 ●冬至(柚湯) ●年越しそば 	<ul style="list-style-type: none"> ●介護業務補助 (9日:のべ11名) ●傾聴ボランティア (3日:のべ5名) ●理髪 GLANZ (1日:のべ2名) 	<ul style="list-style-type: none"> ●オカモトヤ 3名 ●ミニギャラリー(写真) 6名
H27 1	<ul style="list-style-type: none"> ●年賀式 ●初詣 ●書き初め・ゲーム等 ●鏡開き ●法話(真置 信海 師) ●七草がゆ ●避難訓練 ●清掃作業 ●浴場大掃除 ●菓子・果物販売 ●高田本山お七夜参詣(各丁目にて) ●体重測定 ●誕生会兼新年会(誕生者12名) ●報恩講 	<ul style="list-style-type: none"> ●介護業務補助 (8日:のべ10名) ●理髪 GLANZ他 (1日:のべ2名) 	<ul style="list-style-type: none"> ●蕎麦打ち 1名 ●ミニギャラリー(水墨画) 1名
2	<ul style="list-style-type: none"> ●避難訓練 ●体重測定 ●節分会 ●法話(高藤 英光 師) ●菓子・果物販売 ●浴場大掃除 ●おでかけ(津観音・津公園) ●誕生会(誕生者18名) 	<ul style="list-style-type: none"> ●介護業務補助 (5日:のべ5名) ●理髪 GLANZ (1日:のべ2名) 	<ul style="list-style-type: none"> ●ミニギャラリー(写真) 6名
3	<ul style="list-style-type: none"> ●避難訓練 ●清掃作業 ●雑祭り ●彼岸法要(高田本山前法主殿、遺族50名) ●誕生会(誕生者15名) ●法話(村上 英俊 師) ●浴場大掃除2回 ●菓子・果物販売 ●老人互助会会合 ●お出かけ(梅見) 	<ul style="list-style-type: none"> ●介護業務補助 (11日:のべ13名) ●理髪 GLANZ (1日:のべ2名) ●傾聴ボランティア (1日:のべ2名) 	<ul style="list-style-type: none"> ●ミニギャラリー(油絵) 1名 ●いちごうたう会 15名 ●陶陶 3名
ボランティア・訪問 等合計			532人 1.5人/日

3. 面会及び外出・外泊状況 (面会者集計) 入所110名

月	面会者数						総計	一人あたり 平均
	配偶者	子供	孫	兄弟	親族	その他		
H26 4	162	208	47	18	130	3	568	5.1
5	172	239	48	10	103	3	575	5.2
6	147	217	28	16	114	8	530	4.8
7	159	233	35	7	140	6	580	5.2
8	138	214	42	5	183	8	590	5.3
9	130	183	31	3	107	6	460	4.1
10	126	206	36	12	90	5	475	4.3
11	108	218	29	11	74	6	446	4.1
12	42	135	21	8	70	7	283	2.6
H27 1	106	170	46	1	75	4	402	3.6
2	79	150	20	8	52	7	316	2.8
3	111	193	41	12	67	12	436	3.9
合計	1,480	2,366	424	111	1,205	75	5,661	4人

(面会回数・年間)

回数		回数	人数
0	9	121~130	0
1~10	22	131~140	0
11~20	16	141~150	0
21~30	12	151~200	2
31~40	4	201~350	4
41~50	6		
51~60	4		
61~70	3		
71~80	1		
81~90	1		
91~100	0		
101~110	0		
111~120	0		

(外出・外泊者数)

月	外出者数	外泊	
		人数	期間
H26			
4	2	1	3
5	0	1	2
6	3	1	2
7	1	1	2
8	0	3	7
9	1	0	0
10	1	1	3
11	0	3	7
12	0	2	3
H27			
1	2	2	6
2	1	2	6
3	3	1	3
合計	13人	18人	44日

※年度途中入退所者除く

4. 罹病及び通院・入院状況

罹病状況 (重複カウント)			
病名	人数	病名	人数
便秘症	63	狭心症	7
高血圧症	54	変形性膝関節症	6
認知症	44	神経因性膀胱炎	6
アルツハイマー	35	パーキンソン症候群	5
脳梗塞後遺症	28	甲状腺機能低下	5
骨粗鬆症	17	統合失調症	5
糖尿病	17	てんかん	4
白内障	11	脳出血	3
尿路感染	11	悪性腫瘍	3
高脂血症	10	緑内障	3
うつ病	9	腹部大動脈瘤	3
胆石	9		
乾皮症	8		
心不全	8		

月	通院・往診(歯科・精神科)・入院者数				のべ 入院日数	看護職員夜間 緊急呼び出し	
	通院	往診	入院	救急車搬送			
H26 4	21(回)	18(人)	12(人)	のべ(退院) 5(4)	1(件)	26(日)	0(回)
5	17	15	12	3(0)	1	71	2
6	22	20	10	6(4)	0	97	1
7	17	12	14	5(2)	0	55	1
8	13	8	12	4(3)	1	67	2
9	27	16	12	6(5)	0	77	1
10	12	10	11	3(2)	1	22	1
11	27	25	13	5(1)	0	49	5
12	23	22	12	7(4)	0	161	0
H27 1	23	19	13	4(4)	2	50	1
2	11	9	11	2(0)	0	2	2
3	20	16	15	3(2)	0	47	0
合計	233回	190人	147人	53(31)	6件	724日	16回

※介護職員による痰の吸引等の実施のための50時間研修終了者 5名 14時間研修終了者 21名

5. ヒヤリハット、事故発生報告状況（デイ・ショート及び業務全般を含む）

〔ヒヤリハット報告〕

項目	件数	項目	件数
転落	ベットから 51件	歩行者転倒	61件
	車椅子から 42件	薬関連	56件
	車椅子利用者が ベットから 落ちそうになる 5件	異食	5件
		その他	53件
DS忘れ物、 送迎関連	91件	合計	364件

〔事故発生報告〕 県への報告（骨折・感染症）… 4件

H26.4.1～H27.3.31

項目	件数	項目	件数
手足の表皮剥離等(発見)	48件	デイ・ショート送迎	11件
薬(服用忘れ、服用時間間違い等)	28件	異食	3件
デイ・ショート忘れ物	24件	破損(器物)	3件
転落	24件	誤嚥	2件
利用者が転倒	22件	その他	81件
職員介助中	12件	合計	258件

〔苦情・要望〕

内容	件数
衣類・荷物・薬(服薬、返却)等について	16件
連絡ノート記入忘れ	4件
利用者送迎について	3件
利用料に関すること	3件
その他	1件
合計	27件

※大部分がデイ、ショート関連

6. ショートステイ利用状況

〔月別・介護度別利用状況〕

	介護度					のべ人数	特養空床利用者	15床に対する稼働率	送迎件数
	1	2	3	4	5				
H26									
4	4人	9人	11人	11人	10人	444	11	98.7%	177
5	5	8	13	11	7	470	14	101.1%	172
6	4	11	12	10	8	451	24	100.2%	154
7	5	13	9	10	7	471	20	101.3%	149
8	5	14	9	12	8	445	17	95.7%	165
9	4	15	10	9	8	443	18	98.4%	165
10	6	15	12	9	9	489	31	105.2%	194
11	3	14	8	11	10	450	11	100.0%	178
12	3	9	6	12	9	437	16	94.0%	144
H27									
1	4	11	6	14	11	478	26	102.8%	150
2	5	10	5	11	9	391	7	93.1%	146
3	4	12	6	11	13	484	21	104.1%	185
計	52	141	107	131	109	5,453	216	99.6%	1,979

7. デイサービス事業状況

認知症対応型

〔月別・介護度別利用状況〕

定員	
月～土曜日	24名/1日
日曜日	12名/1日

	介護度					のべ人数	稼働状況率
	1	2	3	4	5		
H26 4	7人	12人	16人	3人	5人	458	68.1%
5	7	9	18	8	6	518	74.4%
6	8	9	16	9	7	485	73.4%
7	9	9	16	9	8	566	81.3%
8	10	8	14	9	8	505	73.8%
9	10	9	14	8	7	466	69.3%
10	9	8	14	7	7	488	70.1%
11	8	9	15	8	7	452	68.4%
12	9	9	14	6	6	438	62.9%
H27 1	10	9	13	8	6	468	67.2%
2	9	11	12	6	6	416	66.6%
3	7	9	14	4	6	426	62.2%
計	103	111	176	85	79	5,686	69.8%

8. 在宅介護支援センター事業状況

[相談業務集計]

	相談業務集計				合計
	来園相談	訪問相談	電話相談	その他	
H26					
4	6	118	25	1	150
5	6	114	16	1	137
6	10	96	26	1	133
7	8	100	18	0	126
8	8	109	30	0	147
9	12	102	35	0	149
10	8	104	17	0	129
11	10	81	24	0	115
12	8	100	18	1	127
H27					
1	17	81	23	2	123
2	15	75	40	4	134
3	8	95	32	0	135
合計	116件	1175件	304件	10件	1605件

	相談内容					
	総合	介護	在宅	機器	施設	その他
H26						
4	97	30	7	1	3	12
5	87	20	9	6	8	7
6	85	19	8	1	9	11
7	85	10	8	4	5	14
8	109	7	10	3	7	11
9	103	19	11	6	10	0
10	50	21	8	5	4	11
11	62	17	8	4	8	16
12	85	7	5	7	11	12
H27						
1	74	9	18	1	12	9
2	82	14	12	3	7	16
3	81	8	16	6	3	21
合計	1000件	181件	120件	47件	87件	140件

[地域支援事業]

	実態把握
	H26
4	1
5	2
6	1
7	0
8	2
9	1
10	1
11	0
12	0
H27	
1	0
2	0
3	0
合計	8件

[介護予防教室]

平成26年10月10日 認知症介護教室 32名参加

9. 居宅介護支援事業

ケアプラン作成〔月別・介護度別利用状況〕

	介護度					合計
	1	2	3	4	5	
H26						
4	28件	34件	21件	9件	10件	102件
5	30	33	21	9	8	101
6	29	30	19	12	7	97
7	32	30	18	12	8	100
8	32	25	20	14	9	100
9	33	24	18	12	8	95
10	35	25	18	9	8	95
11	34	24	16	10	8	92
12	33	25	16	10	8	92
H27						
1	33	23	15	12	7	90
2	35	22	14	13	7	91
3	35	18	20	12	8	93
計	389	313	216	134	96	1148名

介護予防プラン作成

	介護度		合計
	要支援1	要支援2	
H26			
4	15件	5件	20件
5	15	7	22
6	15	8	23
7	15	8	23
8	14	8	22
9	14	6	20
10	15	6	21
11	12	6	18
12	12	6	18
H27			
1	11	7	18
2	11	7	18
3	13	7	20
計	162	81	243

10. 職員研修等の状況 〔園内研修〕

月	テーマ・講師・担当	対象職員	内容
H26. 4	認知症の方の施設環境について考える 研修報告…介護リーダー	全職種対象	・不安を取り除くための安全対策、予算、規則について
	社会福祉法人の在り方と今後の事業の進め方 研修報告…介護副主任		・組織、個人関係の再構築、地域ニーズの把握
6	自分らしく仕事もオモ生き生きと 研修報告…介護士	全職種職員	・感激、感動、心からの笑みトレーニング
	法令遵守研修 介護課長		・事業者が遵守すべき基準、人員、勤務体制の確保
7	食品衛生 津保健所 衛生指導課 岡田美千江 氏	全職種職員	・最近の食中毒の動向、食中毒事例の多い食中毒菌、予防方法
	介護保険事業者集団指導より在宅支援事業について 在宅室長		・ケアプラン作成、モニタリング等のサイクルが適切に行われていること
	知っているようで知らない感染看護 研修報告…看護師		・感染症の有無にかかわらず、手洗い、手指消毒を行うことが大事
	ホッショニング・褥瘡予防研修(株)ケブ 看護師金子麻子氏		・体位変換とホッショニングは別のもので、細やかな観察が重要
8	認知症高齢者の家族への支援 研修報告…在宅ケアマネ	全職種職員	・悩みを抱えた家族のケアが大切であり、家族に安心を与えることにより高齢者支援につながる
	高齢者の尿路感染症の特徴と予防		・高齢者の尿路感染症は再発・再燃を繰り返し治りにくく慢性に経過することが多い
	同一内容を3回開催 看護課長		・自覚症状が少ないため気づかない間に腎機能が低下してしまう
	アンチエイジングトレーニング法について 研修報告…介護士		・自分たちが元気で若々しく過ごすことが利用者に元気を与える
9	デイサービス意識調査 研修報告…介護課長	全職種職員	・通り一遍的でなく一人一人にあったサービスが必要
	地域高齢者との交流事業について 研修報告…事務員		・地域住民と馴染みの関係を作り、高齢者の介護ニーズの把握につなげる
	介護力向上 研修報告…介護士		・職員間のコミュニケーションの向上、タオル体操、家族とのかかわり
	介護の工夫 研修報告…介護士		・高齢者の基本ケアは水分、食事、排便、運動
	栄養ケアと食事の工夫 研修報告…調理員		・嚥下、咀嚼機能の低下した利用者には舌のマッサージ、唇マッサージ
10	認知症ケアと医学的知識 研修報告…介護士	全職種職員	・複数の症状の併発が増発し対応も変化してきている、家族へのケアも重要
	意外と知らないうつ病、統合失調症 研修報告…看護師		・うつ病と統合失調症の違い
11	認知症疾患 研修報告…看護課長	全職種職員	・認知症の医学的理解、改善できる危険因子
11	認知症と共に生きる豊かな人生	全職種職員	・介護者の多様化、家族の悩み、介護をして得られる喜び
	公益社団法人認知症の人と家族の会三重県支部代表下野和子 氏		・家族支援における専門職のケア、制度の充実、認知症の人の気持ち
12	美味しく、安心・安全な食事提供とは 研修報告…調理員	全職種職員	・生命の維持、栄養の確保、食事の状態による病気の発見
	ノロウイルスについて 看護師、栄養士、介護士		・感染経路、潜伏期間と症状、有効な抗ウイルス剤はない
H27. 1	職場のメンタルヘルス	全職種職員	・二次感染を防ぐには、嘔吐物の処理方法を実演
	高田短期大学 介護福祉研究センター長 千草篤麿 氏		・福祉職員も評価を受ける、される＝心の問題が深く、広くなる
	すぐに役立つレク体操 研修報告…介護士		・対人、職員間の関係で楽しくも苦しくもなる
	認知症介護実践者研修 研修報告…介護士		・季節感のあるものが利用者にはわかりやすい
2	腰痛予防対策講習会 研修報告…介護主任	全職種職員	・利用者の視線で尊厳をもった介護。いかに介護側のペースで介護をしているか
	人材育成に関する研修 研修報告…介護主任		・要因としてメカニカルな腰へのストレスだけでなく心理的ストレスも影響する
3	認知症介護リーダー研修 研修報告…介護リーダー	全職種職員	・やる気意欲を引き出す＝仕事の成果を出させる
	社会福祉法人の地域貢献事業の在り方 研修報告…事務員		・表情の乏しい方に対する笑顔の効果、固定概念にとらわれない介護
	人材育成について 介護福祉研究センター 南崎千春 氏		・地域貢献を責務として考え、地域における広域的活動を目指す
3	介護事故に関する最近の裁判例と不当要求について 研修報告…介護士	全職種職員	・働きやすい職場、働きがいのある職場へと環境を整えていく
			・事故が生じたからと言って直ちに法的責任が生じるものではない

※全職員対象に毎月マナー研修をおこなう。

※新任職員には25時間以上の園内研修を実施している。

[外部研修参加状況]

県内研修	49件	68名参加
県外研修	2件	6名参加

11. 地域との交流事業

月日	所属機関	目的・内容	人数	担当
H26 4/7	いきいきサロン	施設見学、体験食	14名	相談員・管理栄養士
4/8	春祭り	地域住民と施設利用者、利用者家族との交流	約200名	レク委員・全職員
5/5	よもぎ餅つき	施設利用者、利用者家族との交流	約200名	3丁目介護士 全職員
6/12	三重県立看護大学	海外短期研修生施設見学	5名	相談員
7/14	報徳園 祇園会	地域住民と施設利用者、利用者家族との交流	約200名	1丁目介護士 全職員
7/6 7/20 7/27	河辺地区盆踊り練習	地域住民、職員との交流、踊り練習	のべ 130名	レク委員 全職員
7/31	河辺地区 昭栄会	地域住民、職員との交流、盆踊りやぐら組	25名	レク委員
8/3	第34回河辺地区盆踊り	地域住民、利用者、利用者家族、職員との交流	約200名	全職員
8/5	高田短期大学	介護の現場体験 利用者とのふれあい	15名	相談員
8/7 9/25・3/18	報徳園 初盆・彼岸法要	河辺町自治会、老人会、遺族、施設利用者、職員との交流	約200名	事務所、相談員 全職員
9/11	津市中消防署西分署	夜間避難訓練…出火場所を想定し避難 消防署員、地域消防団の協力にて訓練	約200名	防火管理者 全職員
10/10	公益社団法人 認知症の人と家族の会 三重県支部代表 下野和子 氏	地域住民と認知症についての勉強会	約70名	全職員
10/21	津西幼稚園	よさこい踊り、利用者とのふれあい	約200名	全職員
11/6	津市立西が丘小学校	西が丘小学校体育館にて子供達とゲームを行い 子供達とのふれあう	約60名	介護職員、相談員
11/14	三重県立津西高等学校	人権総合学習…高齢者の人権について講義 施設見学、車椅子操作等	8名	介護リーダー、相談員
H27 1/23	報徳園 報恩講	善休寺世話方、施設利用者との交流	約150名	相談員
1/28	高田短期大学	利用者とのふれあい・交流	約20名	相談員

12. 給食関係状況

一人あたり平均
一日給食カロリー(Kcal)

月	カロリー
H26 4	1,446
5	1,445
6	1,437
7	1,427
8	1,441
9	1,461
10	1,409
11	1,451
12	1,451
H27 1	1,455
2	1,471
3	1,435
平均	1,444

食品群別一人一日平均(ｸﾞﾗ)

食品群	量	食品群	量
穀類	155 ｸﾞﾗ	緑黄色野菜	85
堅果類	2.5	柑橘類	50
芋類	48	その他の果実	
砂糖類	22	その他の野菜	96
油脂類	4	海藻類	5
豆類	53	野菜漬け物	19
魚介類	87	調味料類	78
獣鳥肉類	55	菓子類	12
卵類	52	嗜好品類	34
乳及び乳製品	121	調理加工食品類	4

* 特別行事食～年間約30回 (誕生会、餅つき等)

食事内容

()1/2量

主 食	ご飯	15人 (1人)
	軟飯	19 (0)
	全粥	43
	ミキサー	28 (10)
	経管栄養(胃瘻)	3
副 食	ふつう	10 (0)
	キザミ	25 (1)
	超キザミ	37 (1)
	極超キザミ	11
	ミキサー	22 (4)
	経管栄養(胃瘻)	3
中止		1
入院		1

平成27年3月31日現在

13. 法人運営状況

平成26年5月16日(金)

監事会	出席人数	監事2名
	内 容	(1) 平成25年度事業状況 (2) 平成25年度決算

平成26年5月23日(木)

評議員会	出席人数	評議員13名中12名	監事2名中2名
理事会	出席人数	理事6名中6名	監事2名中2名
	議 案	(1) 平成25年度事業報告について (2) 平成25年度決算について (3) 運営規程の変更について (4) その他	

平成26年11月20日(木)

評議員会	出席人数	評議員13名中13名	監事2名中2名
理事会	出席人数	理事6名中6名	監事2名中2名
	議 案	(1) 役員の改選について (2) 運営規程の変更について (3) 平成26年度補正予算案について (4) その他	

平成27年3月16日(月)

評議員会	出席人数	評議員13名中12名	監事2名中1名
理事会	出席人数	理事6名中6名	監事2名中1名
	議 案	(1) 平成26年度補正予算案について (2) 就業規則・給与規程・経理規程の変更案について (3) 平成27年度事業計画案について (4) 平成27年度予算案について (5) その他	

法人役員構成

平成27年4月1日現在

	人数	備考
理事	6名	内 理事長1名
監事	2名	
評議員	13名	内 理事兼務6名

職員構成

事業所・職種	人数	備考
特養・短期入所・認知症対応型通所介護事業所		
園長	1名	
事務員	4名	
相談員	6名	内 介護支援専門員兼務3名
介護職員	64名	内 介護福祉士取得者48名
看護職員	9名	内 機能訓練指導員兼務8名
管理栄養士	2名	
調理員	6名	
嘱託医師	2名	内 精神科1名
居宅介護支援事業所		
介護支援専門員	4名	
合計	98名	

* 兼務の場合は主たる事業所・職種にて計上

雇用形態・男女別職員分布

職員合計数	男	女	合計
正規職員	21	53	74
(内、介護・看護職)	(12)	(40)	(52)
非正規・嘱託職員	9	15	24
(内、介護・看護職)	(7)	(13)	(20)
合計	30	68	98

勤続年数別職員分布

勤続年数	正規職員	契約職員	パート職員	合計
3年未満	12	0	6	18
3年以上5年未満	6	0	5	11
5年以上10年未満	16	1	4	21
10年以上15年未満	18	1	2	21
15年以上20年未満	7	1	3	11
20年以上25年未満	6	0	0	6
25年以上	9	1	0	10
合計	74	4	20	98

* 正規職員平均勤続年数 11年7ヵ月

年齢別職員分布

勤続年数	正規職員	契約職員	パート職員	合計
20代	8	0	0	8
30代	18	0	5	23
40代	23	0	3	26
50代	23	0	2	25
60代以上	2	4	10	16
合計	74	4	20	98

* 正規職員平均年齢 44歳7ヵ月

平成26年度採用・退職状況

採用・退職	正規職員	非常勤職員	合計
採用職員数	7	5(1)	7
退職職員数	10(1)	2	2

* 退職者平均勤続年数 8年3ヵ月

平成26年度有給休暇取得状況

平均取得日数 6.8日
取得率 22.3%

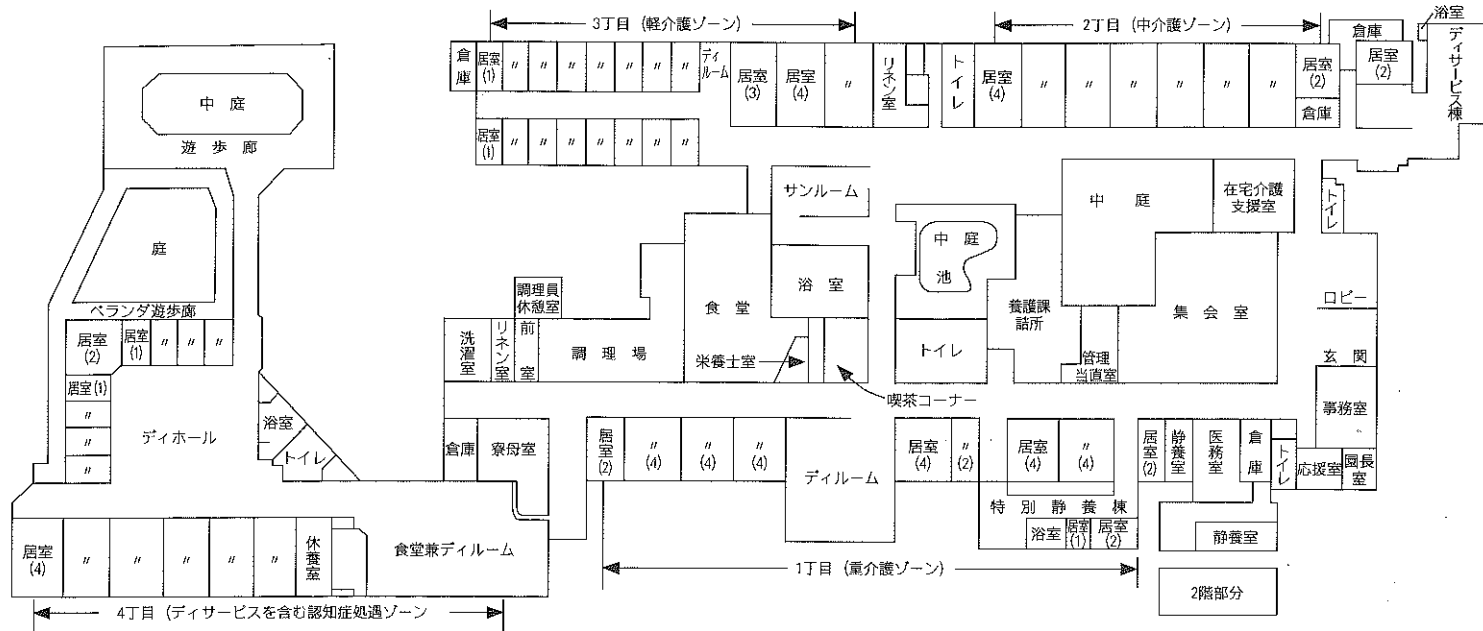
施設概要

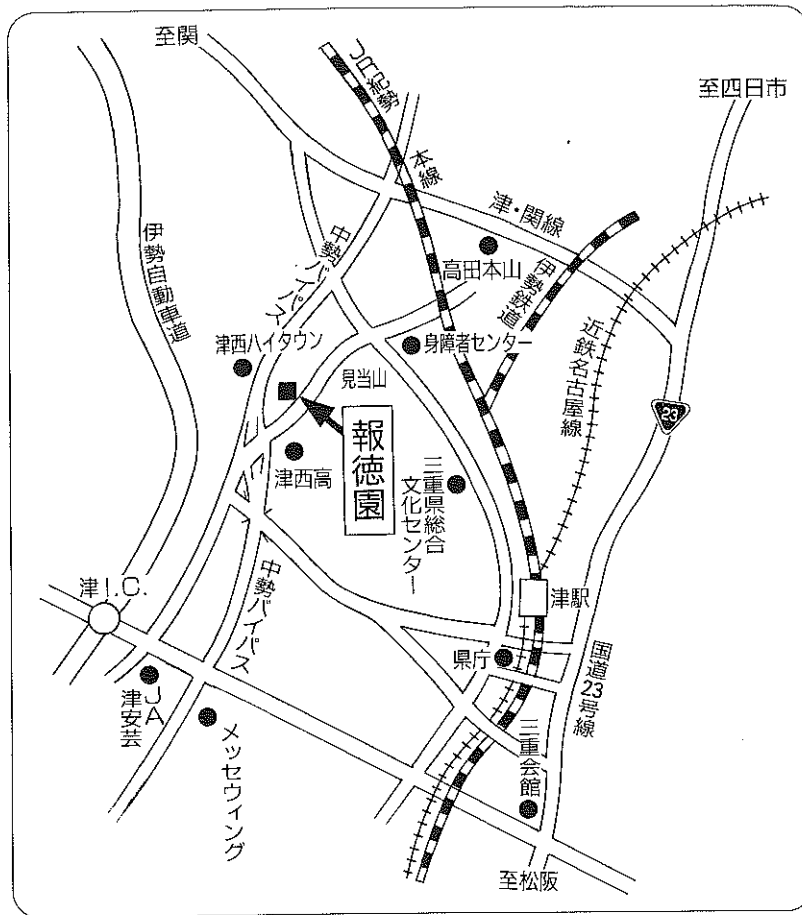
平成27年4月1日現在

敷地面積 17,789.44㎡

本館建物 鉄筋コンクリート造陸屋根2階建 1階 4,909.74㎡ 2階 63.75㎡

入居者居室 個室…24室 2人室…7室 3人室…1室 4人室…21室





社会福祉法人 高田真善会

特別養護老人ホーム
 在宅介護支援センター
 デイサービスセンター

報徳園

所在地 〒514-0065

三重県津市河辺町1317-1

TEL 059-228-1951

FAX 059-228-1952

E-mail houtokuen@zvtv.ne.jp